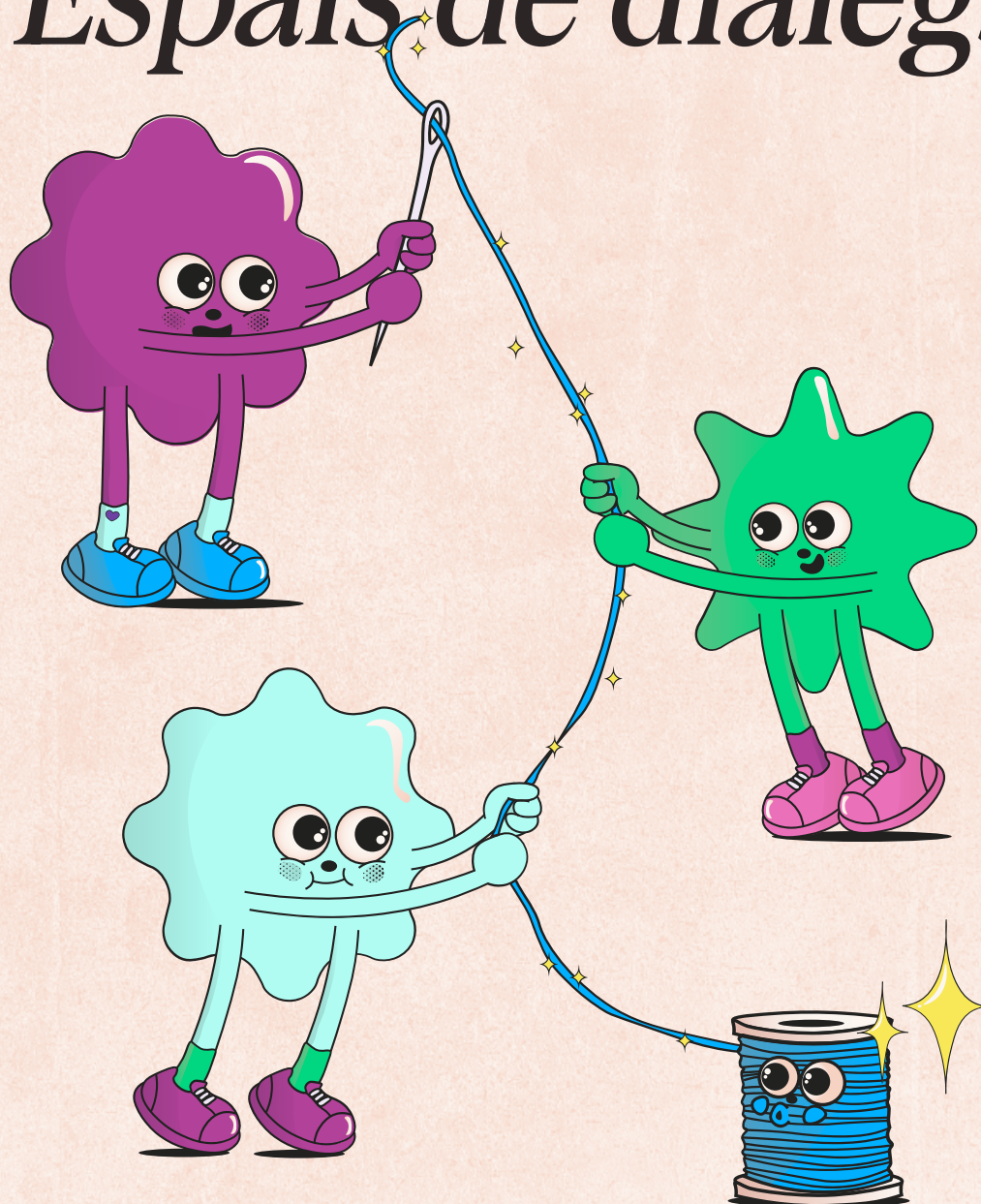


Informe

# Construint *Espais de diàlegs*



La participació de les famílies en la  
Coeducació Transformadora

# Construint Espais de diàlegs

## La participació de les famílies en la Coeducació Transformadora

### Autoria

Andrea Viejo  
Roser Martí  
Laura Safont  
Alba Martínez  
Raquel Granell  
Laura Prades  
Anna Celda  
Marta Casanova  
Emilio Romero

### Revisió

Rosa López  
Amaranta Garre  
Sara González  
Gemma Bonsoms

### Diagramació

Yvonne Fuertes

### Il·lustracions

Pura Quiteria

[www.coeducaciotransformadora.cat](http://www.coeducaciotransformadora.cat)



@intered\_cat  
@prouviolencia



@intered\_cat  
@prouviolencia



@intered\_cat  
@prouviolencia

Realitzat



Amb el suport de



Iniciativa de



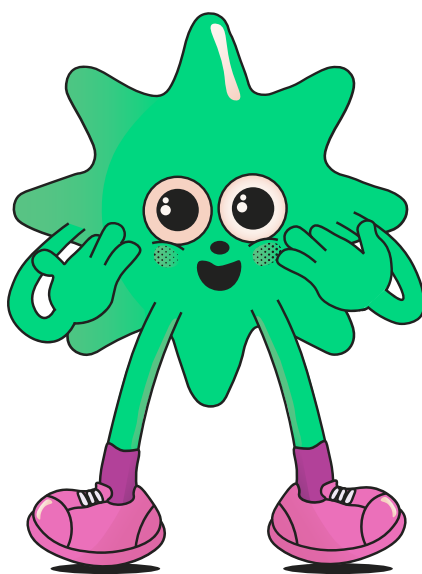
Informe elaborat en el marc del programa "Joves i comunitats per a la coeducació transformadora" impulsat per InteRed i la Plataforma Unitària contra les Violències de Gènere, amb el suport de l'aFFaC i amb el finançament de l'Agència Catalana de Cooperació per al Desenvolupament (ACCD).

Es permet lliurement copiar, distribuir i comunicar públicament aquesta obra sempre que es reconegui l'autoria i no es faci servir per a fins comercials. No es pot alterar, transformar o generar una obra derivada a partir d'aquesta obra.

El contingut d'aquesta publicació és responsabilitat exclusiva d'InteRed i de la Plataforma Unitària Contra Les Violències De Gènere i no reflecteix necessàriament l'opinió de l'ACCD.

# Continguts

1. Introducció .....	4
2. Pertinença del treball amb famílies .....	5
3. Enfocament pedagògic .....	6
4. Diagnosi de les enquestes realitzades .....	8
5. Desenvolupament de l'acompanyament a famílies .....	13
5.1 Institut Sentmenat, a Sentmenat (Barcelona) .....	14
5.2 Institut Escola El Temple, a Tortosa (Tarragona) .....	15
5.3 Institut La Vall de Llémèna, a Sant Gregori (Girona) .....	17
5.4 Institut Josep Vallverdú de Les Borges Blanques (Lleida) .....	18
6. Recomanacions i estratègies .....	20
7. Conclusions finals .....	23
8. Referències Bibliogràfiques.....	24
9. Recursos de referència per a les famílies .....	25



# 1

## Introducció

Aquest informe s'emmarca en el programa "Joves i comunitats per a la Coeducació Transformadora", coordinat per Fundació InteRed i la Plataforma Unitària Contra les Violències de Gènere (PUCVG), i finançat per l'Agència Catalana de Cooperació al Desenvolupament. En la tercera edició del programa, ressaltant la necessitat d'incorporar la intervenció amb famílies en el marc de les accions d'aquest, la Federació d'Associacions de Mares i Pares d'Alumnes de Catalunya (AFFAC) entra a formar part del programa. Si més no, aquesta necessitat, ja es va identificar des de l'inici, en l'any 2019, com un repte futur que havíem de treballar.

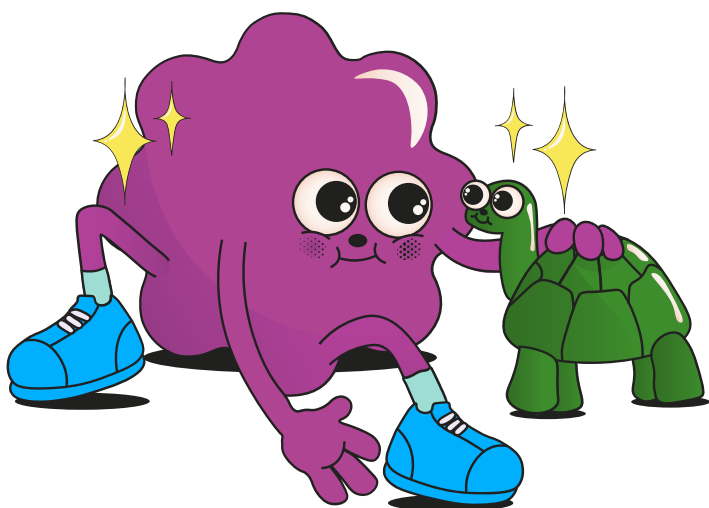
Partint d'aquesta premissa, l'interès a engegar aquest propòsit conjuntament entre les tres entitats, resideix en oferir un procés d'acompanyament a quatre grups de famílies de centres de primària i de secundària (48 persones, 44 dones i 4 homes) de diferents zones de Catalunya durant el curs 2023-2024, facilitant espais per generar transformacions en matèria de gènere a través de sessions participatives de reflexió-acció.

Per a dur a terme aquest procés ens marquem els següents objectius:

- 1 Oferir suport durant el procés de reflexió i intercanvi de percepcions, experiències i pràctiques des de la seva perspectiva**
- 2 Analitzar l'impacte en els discursos, concepcions i pràctiques**
- 3 Generar espais de transformació en els contextos específics de les famílies participants.**

Amb el compliment d'aquests objectius volem avançar cap a la generació d'una comunitat educativa més enfortida i compromesa amb la construcció d'entorns educatius lliures de violències masclistes.

L'informe presenta una anàlisi col·laborativa entre les tres entitats que hem liderat aquest procés. En primer lloc, presentem l'aproximació metodològica emprada, així com el marc conceptual des del qual es fonamenta el programa: La Coeducació Transformadora. En segon lloc, explicarem el camí que hem traçat des del programa Joves i Comunitats per a la Coeducació Transformadora, el qual ens ha portat a prioritzar el treball en famílies com a part integrant de la comunitat educativa. Seguidament, presentem la diagnosi resultant de les enquestes realitzades que ens han permès identificar les necessitats de les famílies participants, i finalment, exposem una narració de cada una de les sessions de reflexió-acció a partir de l'observació i les percepcions de les famílies participants.



# 2

## Pertinença del treball amb famílies

La coeducació és un aspecte fonamental en el desenvolupament integral de l'alumnat, i la seva implementació efectiva requereix la implicació activa de tota la comunitat educativa, incloent-hi les famílies. Tal com explicarem després, un dels grans reptes que s'han identificat és la resistència que poden mostrar tant els centres educatius com les famílies davant d'algunes iniciatives en coeducació. Aquesta resistència sovint prové d'una manca de consciència sobre les desigualtats de gènere i les violències masclistes, així com d'un desacord amb els valors que es volen transmetre.

Que la coeducació transcendeixi més enllà dels centres educatius, i vagi en coherència amb l'entorn i les famílies de l'alumnat, és un factor cabdal que contribueix a generar transferència i transformació en l'àmbit educatiu. Tot i això, com es diu en la recerca de [l'estat de la Coeducació a Catalunya](#)<sup>1</sup>, elaborada pel Grup d'Educació i Gènere de la UAB i Edualter, es posa de manifest que la majoria dels centres consideren que és un aspecte que no s'està tenint prou en compte i, per tant, es presenta com un altre repte que cal adreçar perquè es pugui incloure a tota la comunitat educativa de manera real.

Quan treballem amb les famílies ens trobem amb resistències i barreres que ens trobem quan treballem amb l'alumnat. Aquestes resistències, més enllà de trobar-se en els centres educatius i amb les joves, també les trobem a les famílies. Resistències relacionades amb

la ceguesa de gènere, a les desigualtats i a les violències masclistes, les quals poden expressar desacords i posicions antagòniques respecte d'alguns plantejaments que es treballen des d'un enfocament coeducatiu transformador i els valors que transmeten als infants.

El Grup d'Educació i Gènere assenyala la necessitat de cercar formes eficaces en cada realitat per implicar les famílies en el desenvolupament d'accions coeducatives. És important crear espais d'implicació propis de les famílies dels centres educatius, a través de l'AFA.

En la mateixa recerca, avaluacions i altres informes, s'assenyalava la importància i el repte d'incorporar a les famílies i a les AFAS en el procés de transformació. A més, els tallers puntuals realitzats durant el curs 2022-2023 han estat un pas important per identificar les necessitats específiques de les famílies en relació amb la coeducació.

D'aquesta forma, quan es va dissenyar aquesta proposta, la PUCVG i InteRed es van posar en contacte amb l'AFFAC per conèixer les necessitats de les AFAS i famílies per veure com podem adequar un bon acompanyament a les famílies a partir d'una diagnosi prèvia i posant en marxa un procés amb metodologia participativa que a partir del diàleg i la reflexió col·lectiva ens podria fer arribar a algunes claus per continuar treballant els cursos vinents.

En resum, per avançar en el procés de coeducació és crucial superar les barreres existents i promoure una col·laboració estreta entre centres educatius i famílies. Això no només contribuirà a una millor educació dels infants, sinó que també ajudarà a transformar les dinàmiques socials cap a una major igualtat de gènere.

<sup>1</sup> Gavaldà-Elias, X., Agud, I., Alimbau, N., Caravaca, A., Chamorro, C. J., Llos, B., Quilabert, E. & Sánchez-Martí, A. (2021). La coeducació a Catalunya: pràctiques de referència i reptes. Informe de la Recerca. InteRed i PUCVG.



## Enfocament pedagògic

El nostre enfocament forma part de la nostra estratègia de procés emmarcat en la publicació “[Joves desmuntant el patriarcat](#)” (febrer 2022, editat per InteRed i PUCVG) Fent servir la metàfora de l'arbre, la pedagogia seria la llavor, el punt de partida. Abans de sembrar, cal preguntar-se quin tipus d'arbre volem, per escollir la llavor adient. Encara que sembli obvi, quan emprenem un procés formatiu, hem de preguntar-nos què volem veure créixer en el procés i què volem collir. O, dit d'una altra manera, quins són els continguts i els valors que volem transmetre, construir i reforçar en el procés.

Entenem la pedagogia, doncs, com el saber que dóna compte reflexivament de l'acte d'educar (ensenyament i aprenentatge). És a dir: la pedagogia és la reflexió, la investigació i la cerca de sentit, i els i les pedagogues qui reflexionen sobre l'educació i sobre les seves pràctiques educatives.

Les quatre dimensions o eixos de treball on posem l'atenció són:

### a. Posar en el centre la cura de les persones i del planeta.

Les cures, tradicionalment imposades sobre les dones, malgrat son imprescindibles per al manteniment de la vida, són habitualment relegades dels currículums. Proponem una Pedagogia de les cures amb mirada ecofeminista orientada a la sostenibilitat de la vida i no al servei de la producció i l'acumulació de capital. Una pedagogia que denuncia i transforma l'actual crisi de les cures amb les seves cadenes globals, la seva organització social per sexes i els seus deutes

de cures, evitant perpetuar normes, valors, maneres de pensar i estructures socials que neguen la inter i eco dependència i generen desigualtats, pobresa i violències, afrontant de manera pacífica i creativa els conflictes que genera la defensa de les cures sobre altres interessos.

**b. Promovent i celebrant la riquesa de la diversitat d'identitats** com a font de possibilitat transformadora i creativa, repensant les identitats hegemòniques imposades per l'heteropatriarcat respecte a sexe, ètnia, classe, edat, orientació i identitat sexual, diversitat funcional, etc., respectant i mostrant la riquesa de la diversitat de maneres de ser persones, de manera que cada una experimenta el que és positiu de la diversitat d'identitats com un valor en positiu, generant espais i contextos educatius segurs i respectuosos amb la diversitat.

**c. Promovent una educació afectiusexual de qualitat** que motivi un pensament crític i acompanyi a les persones perquè s'expressin amb els seus cossos i les seves ments de manera lliure i autònoma, on les relacions afectiusexuals siguin una font de benestar i no mecanismes generadors de desigualtats i violències. Això suposa promoure la corresponsabilitat en l'àmbit de les cures, els afectes i la sexualitat, el respecte davant els desitjos de l'altre o l'altra, practicant l'escolta emocional activa i corresponsabilitzant-se a l'hora de prendre decisions que es vinculin amb el terreny afectiusexual que comparteixen.

**d. Prevenint les violències masclistes,** conseqüència directa dels punts anteriors, mostrant tolerància zero davant qualsevol classe de violència, deslegitimant el masclisme i qualsevol tipus de violència contra les dones com a patrons vàlids de comportament i resolució de conflictes, i fomentar el bon tracte i l'equitat en tots els aspectes de la vida.

1 Monjas Carro, M. Coeducando. (2021) Hacia una Ciudadanía Global comprometida por un mundo libre de violencias machistas

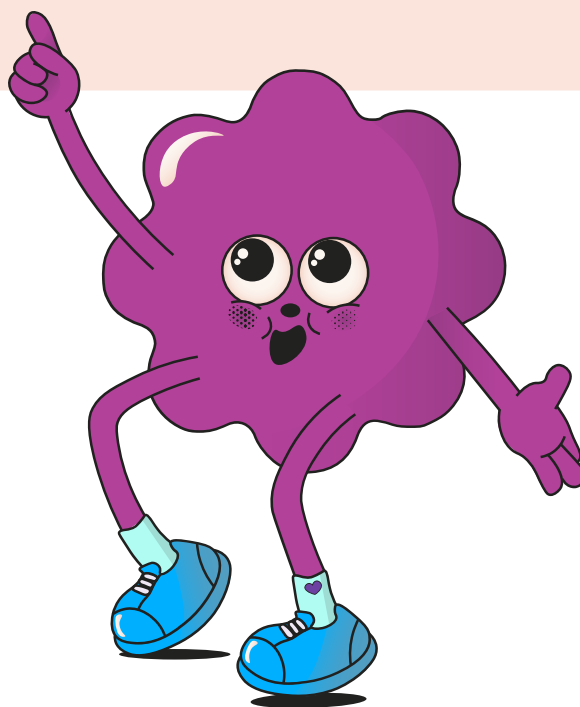
Aquests eixos els treballem des d'un enfocament afectiu sexual, partint de l'empatia entesa com el sentiment de concordança i correspondència amb l'altre, que permet desenvolupar seguretat i confiança en un mateix/a. Es tracta, per tant, que com a individus que formen part d'un grup, cada persona visqui una situació empírica, la senti,

l'analitzi, la descrigui i sigui capaç de comunicar la vivència que s'ha produït. Pretén combinar la transmissió d'informació amb la vivència personal per assolir que aparegui una actitud afectiva; passar la teoria a través d'una experiència emotiva que faci emergir reflexions més profundes.

## La Coeducació Transformadora

Conscients que l'educació és sempre una acció política, entenem la Coeducació com el model educatiu del qual són els feminismes el seu marc teòric. Qüestiona i desmunta el sistema androcèntric i heteropatriarcal en què normalment s'educa avui dia. Entenem que la Coeducació promou la crítica i l'apoderament individual i col·lectiu cap a l'acció transformadora de les estructures de poder patriarcal, integra la gestió del conflicte i les relacions de bon tracte enfront de naturalització de les violències masclistes, i aprofita i celebra les diferències com a força creativa per a enriquir la nostra visió cap a la justícia i l'equitat.

La **Coeducació Transformadora** és un terme en "construcció", un concepte que es va iniciar a definir en l'any 2020 de forma participativa i amb el que volem aportar una nova manera d'encarar la lluita contra les violències masclistes en l'entorn educatiu. Des d'aquest àmbit, van començar a parlar de Coeducació amb l'afegit Transformadora, **entesa com una suma dels principis de la coeducació – que parteix de la igualtat de gènere i la no discriminació educativa per raó del sexe – i de l'educació per la justícia global – que promou una consciència crítica per les causes que generen desigualtats i conflictes en el món i dona eines per una acció transformadora.**



# 4

## Diagnosi de les enquestes realitzades

Com a primer pas del procés d'acompanyament amb famílies, abans de donar inici als grups d'acompanyament, preparam una enquesta que té com a propòsit conèixer les necessitats de les famílies dels quatre instituts participants d'arreu de Catalunya en relació a qüestions de gènere

que afecten a infants i adolescents, principalment aquelles que fan referència amb preocupacions i interessos vinculats amb d'educació afectiusexual i amb discursos d'odi en els centres educatius.

Durant el mes de febrer de 2024 van respondre 269 persones dels quatre centres educatius que han participat en el projecte: 2 instituts i 2 instituts escola públics de Catalunya. A banda d'aquests, van respondre 22 persones d'altres centres d'educació primària, secundària i infantil dels diferents territoris dels quatre centres seleccionats.

A continuació es descriu el perfil de les persones que han respost l'enquesta:

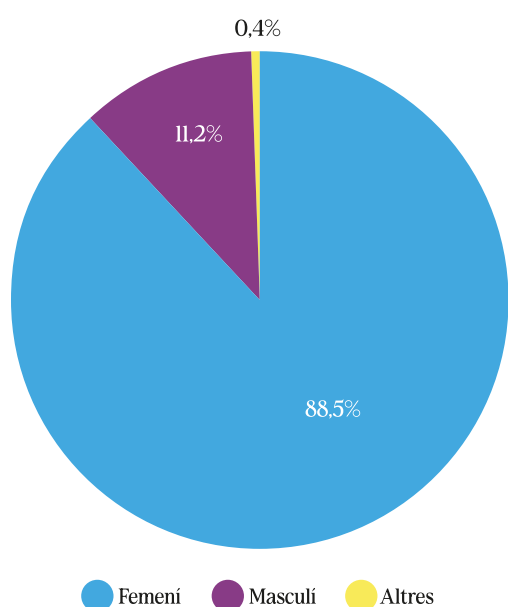
### Perfil de les persones enquestades

En relació al perfil de les persones enquestades, el 98,9% de les persones que responen el qüestionari són progenitors, el percentatge restant, són altres familiars o tutors/es legals.

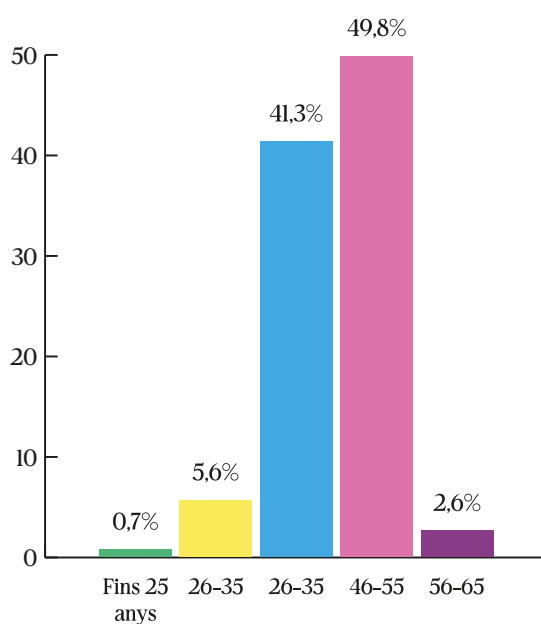
De les persones que responen l'enquesta, el 88,5% s'identifiquen com a dones, 11,2% com a homes i un 0,4% d'altres.

En el cas de les franges d'edat, més del 90% de les persones tenen entre 36 i 55 anys i la meitat de la mostra es concentra entre el 46 i 55 anys.

Gràfic 1. Gènere (n=269)



Gràfic 2. Edat (n=269)



## Resultats de la diagnosi realitzada

Dels 8 temes de coeducació que es proposaven a l'enquesta, les famílies havien d'indicar quins d'aquests percebien com a més importants per a treballar en el centre educatiu (podent seleccionar un màxim de 3 temes). A més, de cada un d'aquests 8 temes, les famílies havien de qualificar el seu nivell de coneixement en la temàtica en una escala numèrica d'entre l'1 i el 5. Tal com s'observa en el gràfic 3, la importància que es dona i el nivell de coneixement de les famílies sobre aquests temes no tenen una relació lineal.

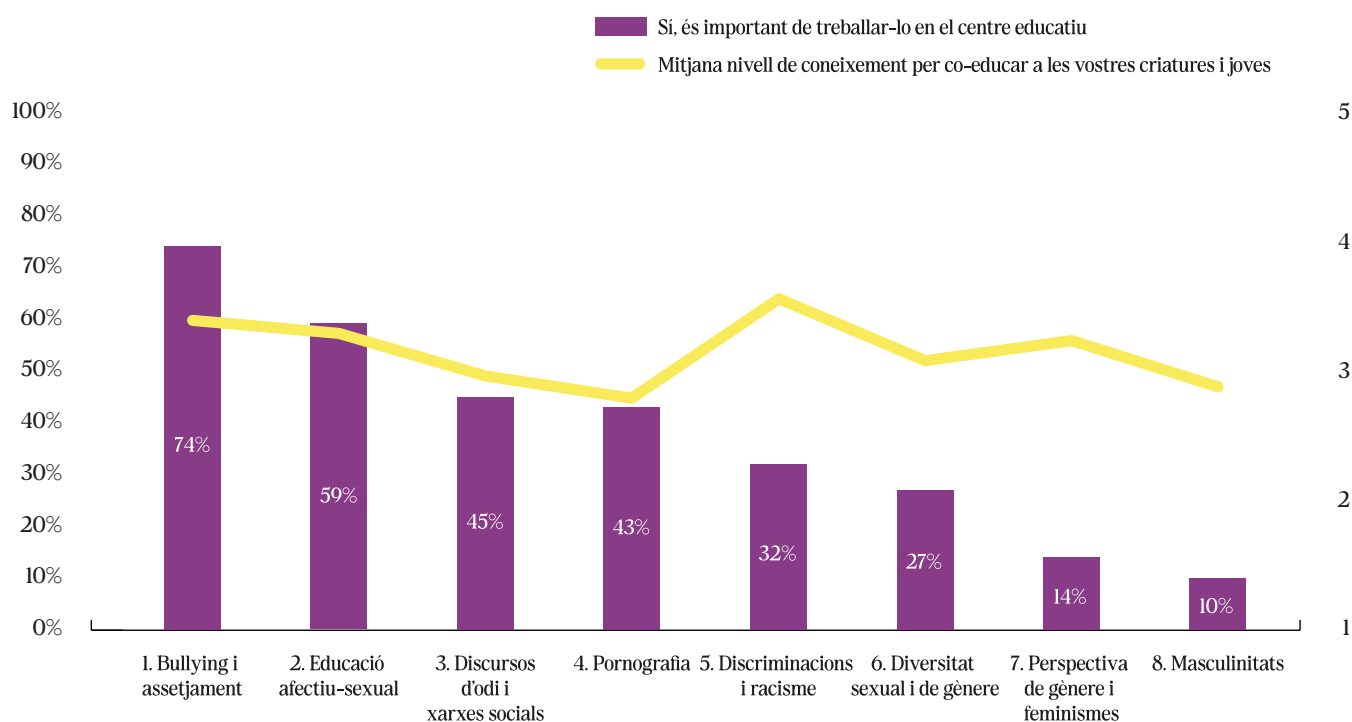
La majoria considera important treballar el tema del **bullying/assetjament (74%)** i l'**educació afectiusexual (59%)**. Quasi la meitat de les persones que han respost també han prioritzat els temes de discursos d'odi, les xarxes socials (45%) i la pornografia (43%). D'altra banda, 3 de

cada 10 famílies creuen important treballar les discriminacions i les actituds racistes (32%), així com la diversitat sexual i de gènere (27%). Els temes menys seleccionats per les famílies són la perspectiva de gènere i feminismes (14%) i les masculinitats (10%).

En relació al nivell de coneixement dels temes i analitzant-los de forma comparativa, on les famílies que han respost l'enquesta perceben tenir un coneixement més elevat, és amb el tema de discriminacions i racisme (amb una mitjana de 3,7 sobre 5). En canvi, on diuen tenir menys coneixement és sobre pornografia amb una mitjana de 2,9, sobre 5.

A banda de les preguntes quantitatives, l'enquesta inclou una part qualitativa amb l'interès que les famílies fessin comentaris sobre els temes escollits com a importants. A continuació, es descriuen els comentaris dels 2 temes més rellevants per a les famílies: *bullying/assetjament* i l'*educació afectiusexual*.

Gràfic 3  
Importància a nivell de coneixement segons temes de coeducació (n=269)



## El *bullying*/assetjament

Podem constatar que 3 de cada 10 persones (76 persones) han fet aportacions sobre perquè és important treballar el *bullying*/assetjament, quines dimensions caldria considerar o com abordar-lo.

### • Perquè és important treballar el *bullying*

Les raons que s'exposen per a treballar-lo són les següents: que és un tema que està a l'ordre del dia, que costa d'erradicar i que és primordial que hi hagi tolerància zero al fet que es donin aquests casos. Més en concret, es posa èmfasi en el fet que és un tema molt habitual a secundària. Algunes persones consideren que les xarxes socials han propiciat l'escalada de casos. D'altra banda, també s'al·ludeix al fet que les conseqüències són molt greus per a les víctimes, que no s'és conscient de la crueltat amb la qual s'actua i que fins i tot pot posar fi a la vida d'alguna persona. Finalment, es comenta que calen més recursos i eines als centres educatius per a treballar-ho i donar suport als qui ho pateixen.

### • Com s'hauria de treballar el *bullying*?

Sobre què fer o com fer-ho, els comentaris expressen que s'ha de conscienciar a l'alumnat a través del respecte a les diversitats. Comenten que la prevenció, la identificació dels casos i empoderar a qui ho pateix, és clau perquè la víctima se senti amb la capacitat de denunciar.

Així mateix, es considera que, per una banda, cal repensar com donar suport i protecció a la víctima mentre, per altra banda, s'ha de treballar amb qui ha tingut el rol d'assetjador.

A més s'expressa que falten recursos per a les famílies quan els seus infants i adolescents són víctimes o agressors. Alguna persona exposa que la metodologia de treball amb l'alumnat ha de basar-se en casos pràctics en comptes d'un enfocament tan teòric. També comenten que potser no s'ha treballat des de la visió de l'alumnat i les seves necessitats, i que tenir aquesta visió és rellevant a l'hora de dissenyar els temes i formes de treballar-ho.

---

## Educació afectiusexual

En relació amb l'educació afectiusexual, 39 persones han fet comentaris. Seguidament exposem un resum.

### • Perquè és important treballar l'educació afectiusexual

Les famílies justifiquen la importància d'aquest tema en el fet que hi ha una visió distorsionada del que és el sexe com a causa de la pornografia i de les xarxes socials. Algunes persones consideren que hi ha una falta d'informació i desorientació sobre la sexualitat perquè cada vegada tenen més accés i estan més exposats a aquest tipus de

contingut des de més petits.

Altres famílies consideren que treballar l'educació afectiusexual és important a l'hora d'evitar abusos i per tal que els joves no tinguin principis i valors distorsionats al respecte.

En alguns comentaris s'indica que s'ha de treballar el sexe basat en el respecte, l'afecte, considerant les emocions i l'autoestima, a més d'informar com són les relacions sexuals reals i de parella per a fomentar les relacions sanes.

Finalment es comenta que s'ha de treballar també amb les famílies a través d'especialistes, ja que les famílies no sempre tenen la informació clara. Indiquen que el treball amb

la comunitat educativa ha de considerar l'empatia mútua i també acompanyar en el descobriment de la sexualitat.

Respecte a l'edat per començar a tractar aquest tema amb l'alumnat, no hi ha consens, si bé varies persones indiquen que és un tema rellevant a secundària, hi ha famílies que indiquen que s'ha de treballar abans i un comentari considera aberrant començar a treballar-ho abans dels 16 anys.

**3,5 de cada 10 famílies (35%) els hi preocupa alguna situació de discriminació o violència que s'ha donat o es dona en el centre educatiu** (gràfic 4). En aquest sentit, les persones que han fet comentaris sobre aquest tema descriuen situacions de *bullying*, discriminació, violència física, violència verbal, baralles fora del centre i violència a les xarxes socials.

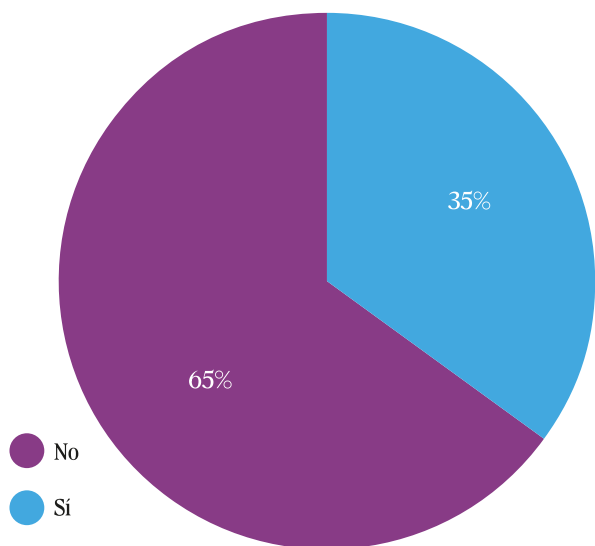
en aquesta edat. Tot i ser menys habituals s'esmenten discriminacions racistes, per exemple amb els alumnes de l'aula d'acollida.

A les famílies els preocupa el sentiment de rebuig, patiment i soledat que provoquen les situacions de discriminació i no comptar amb el suport o ajuda del centre educatiu davant d'aquestes situacions. A més, s'exposa la pressió social a 1r d'ESO per a tenir mòbil, (la majoria en té i és difícil ser l'únic sense tenir-ne).

En aquesta mateixa línia, es va preguntar si sabien de l'existència d'alguna acció, mesura o protocol per prevenir les violències en el centre educatiu. Malauradament, **només un 6% sap que existeix algun recurs i el coneix**. El 51% de les persones enquestades no sap si existeix algun recurs, un 41% sap que hi ha algun recurs, però no el coneix i un 2% diu que no n'hi ha cap (gràfic 5).

Gràfic 4

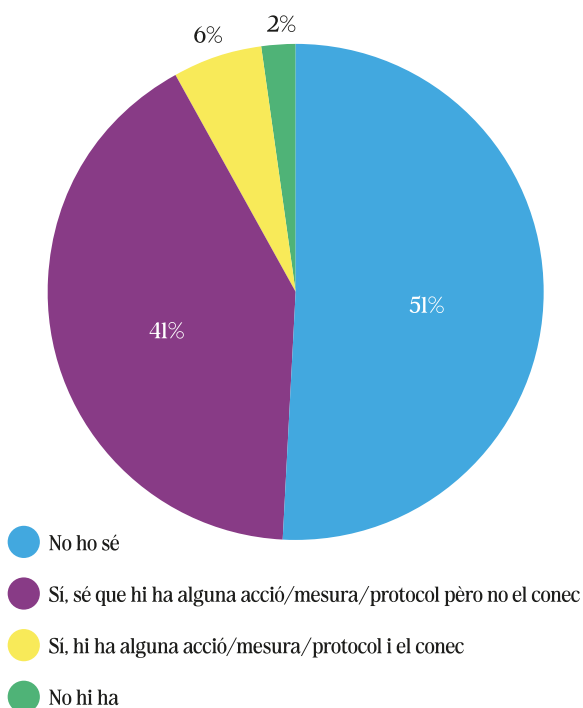
Et preocupa alguna situació de discriminació o violència que s'hagi donat o es doni en el vostre centre educatiu? (n=269)



Les situacions de violència i de discriminacions poden ser per raons físiques, baix rendiment acadèmic, per no complir amb els estereotips o les formes de "ser" que són considerades com les "acceptades"

Gràfic 5

Saps si existeix alguna acció, mesura o protocol per prevenir la violència escolar -sigui per raons de gènere, racisme u altre- en el vostre centre educatiu? (n=269)



Del 41% que sap de l'existència d'algun recurs, només 6 persones han explicat quin és.

Comenten que el *bullying* és un tema que es tracta amb l'alumnat, així com el bon ús a l'hora de compartir o mostrar fotografies i vídeos d'altres persones, o xerrades sobre ciberseguretat, gènere i altres temàtiques.

Alguna persona també diu conèixer l'existència d'un protocol de prevenció d'assetjament i/o violència del Departament d'Educació o del centre educatiu. Si més no, alguns comentaris consideren que el protocol és més teòric que pràctic o que aquest només s'activa una vegada s'ha avisat al professorat. Només una persona explica com funciona el protocol, des de la comunicació dels fets fins a la intervenció d'un psicòleg.

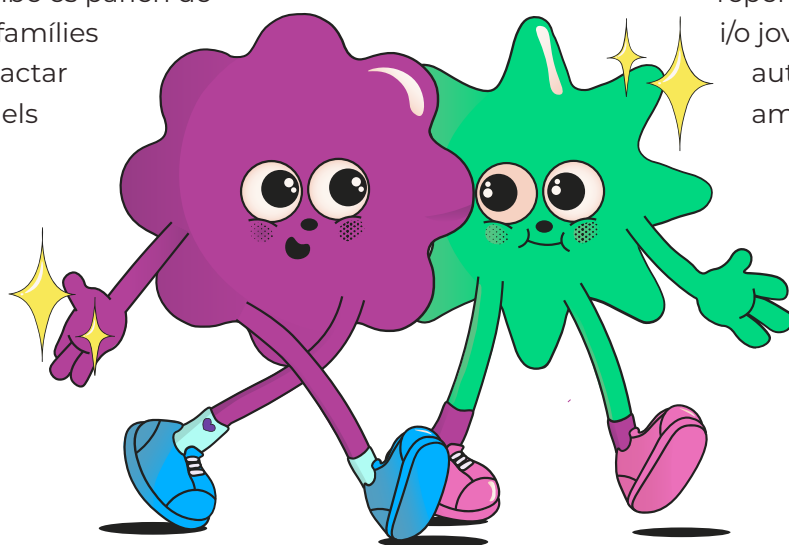
Una altra pregunta del formulari permetia a les famílies comentar quina acció o activitat els agradaria que es fes al seu centre educatiu per tal de prevenir les violències i les situacions discriminatòries. De les 34 persones que fan propostes, algunes diuen que no ho saben i que són les persones expertes i el centre educatiu els que han de dir què fer. Entre les propostes que s'inclouen trobem principalment les xerrades (és l'acció que més es repeteix). D'entre la tipologia de xerrades es destaquen les dirigides a l'alumnat on s'exposin casos reals i que siguin participatives. També es parlen de xerrades per a les famílies per a saber com tractar aquest tema amb els

adolescents a casa, orientar a les famílies a prevenir aquestes situacions i informar-les dels protocols i de les mesures que es prenen des del centre educatiu. Igualment es proposen altres accions amb l'alumnat com accions de treball en equip, grups de discussió o debat sobre aquest tema entre l'alumnat, dinàmiques o jocs de rol (amb les desigualtats de gènere que es viuen), obres de teatre i apadrinament entre alumnat de cursos més alts amb els més baixos.

En termes més abstractes, es recomana treballar el respecte davant de les diferències, l'autoestima, l'empatia i les relacions afectives de manera transversal a secundària amb tot l'alumnat i no només amb aquelles més afectades de manera directa. Fins i tot alguna família considera que caldria una assignatura concreta per tractar aquests temes. Alguna família també comenta la importància de la formació de l'equip directiu i del professorat, com també conèixer les preocupacions i les preguntes del mateix alumnat per a prevenir aquestes situacions violentes i discriminatòries. Per altra banda, hi ha una persona que qüestiona el treball en aquest tema com una imposició de l'agenda 2030.

Finalment, sobre l'ús de mòbils i de xarxes socials, quasi la totalitat de la mostra (94%) creu que l'ús dels mòbils pot tenir alguna

repercussió en els infant i/o joves en la seva salut, autopercepció i relacions amb altres.



# 5

## Desenvolupament de l'acompanyament a famílies

Arran d'aquesta enquesta s'estructuren els quatre grups de famílies (48 persones, 44 dones i 4 homes) que presenten interès a continuar el procés de treball participant en dues sessions d'acompanyament per cada grup. Un cop formats, dissenyem una proposta d'acció de les sessions de treball, prenent com a punt de partida i guia la diagnosi de l'enquesta presentada abans.

### La proposta s'estructura de la següent manera:

Es realitzen 2 sessions d'acompanyament de 2 h cadascuna durant els mesos de març i juny de 2024. Durant les sessions seguim un **enfocament afectiusexual** amb l'objectiu de **generar processos de descobriment i aprenentatge** des de dinàmiques de reflexió i propostes de creació. Cada sessió té uns objectius concrets:

### Sessió 1

#### Conversatori sobre educació afectiusexual i violències a l'entorn educatiu

La primera sessió té com a principal objectiu generar un espai de confiança i reflexió on compartir les inquietuds pel que fa a aquestes temàtiques, a l'hora que identifiquem limitacions i estratègies per generar propostes de millora tant a escala individual com en l'àmbit educatiu. En aquest sentit, els objectius específics que es plantegen són:

- Quines inquietuds tenen les famílies pel que fa a l'educació afectiusexual i la prevenció de violències en l'entorn educatiu?

- Com poden (les famílies) participar i tenir més capacitat de decisió en els centres educatius.

Durant la sessió es treballen les causes de desigualtat de gènere i les estructures de poder i opressió des d'una perspectiva interseccional, partint de dinàmiques pràctiques i la conversa lliure, i tenint en compte els interessos particulars de cada grup.

### Sessió 2

#### Estratègies i eines per una educació crítica i transformadora

Partint de les preocupacions i interessos sorgits durant la primera sessió amb cada grup, aquesta sessió té com a propòsit oferir recursos i eines d'actualitat sobre les temàtiques esmentades, des del qual oferir una breu introducció als discursos d'odi i discriminatoris que apareixen principalment a les xarxes socials. Això permet a les famílies participants aproximar-se als mitjans d'ús habitual dels infants i joves, així com aprendre a analitzar-los per saber contrastar la informació.

La intervenció s'ha dut a terme en quatre centres, tres instituts i un institut escola, de cadascuna de les províncies de Catalunya (quatre comarques):

- 1 Institut Sentmenat de Sentmenat, a Barcelona.
- 2 Institut Escola El Temple de Tortosa, a Tarragona.
- 3 Institut La Vall de Llémna a Sant Gregori, a Girona.
- 4 Institut Josep Vallverdú de les Borges Blanques, a Lleida.

Havent plantejat una mateixa intervenció per als quatre centres, aquesta ha presentat unes característiques particulars per a cada cas, en funció del centre, les persones assistents i les seves inquietuds. D'aquesta manera, a

continuació es presenta detalladament com ha estat el desenvolupament dels acompanyaments realitzats en els quatre centres de manera diferenciada. Cada territori recull les observacions

de la referent d'Affac de cada territori, així com de les dues tècniques d'InteRed que han liderat l'activitat.

5.1

## Institut Sentmenat, a Sentmenat (Barcelona)

Les sessions a Sentmenat es van dur a terme els dies 10 i 25 d'abril de 2024 i hi van participar 8 persones (de les quals, set s'identifiquen com a dones i una com a no binària), algunes membres de l'AFA de l'institut i la resta famílies de l'institut d'Educació Secundària (IES) Sentmenat i de l'escola de primària de Can Sorts amb infants d'entre cinquè i sisè. Durant la primera dinàmica de coneixement, el grup va mostrar un gran interès en l'activitat i en aprendre a través del diàleg i el debat, tot i que va identificar com una inquietud el fet que no s'explicités a la difusió de l'activitat que les sessions no responen a una formació, sinó a un espai de trobada i acompanyament, fet que es va aclarir a l'inici de la primera sessió.

D'altra banda, es mostraven sorpreses de la falta d'assistència per part de més famílies del poble. Tot i que en un principi vam rebre 18 inscripcions, finalment les assistents van ser 8, així com del fet que en el grup no hi hagués representació de cap home.

Seguint els objectius marcats per a la primera sessió, vam elaborar conjuntament una llista de necessitats del grup per tal de generar un espai segur i de confiança a l'hora de conversa i compartir preocupacions, concepcions i dubtes sobre les temàtiques a tractar. Els criteris establerts per a l'espai van ser:

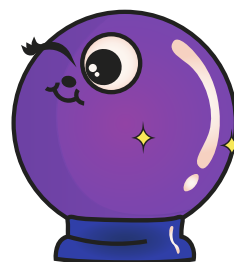
- No judici
- Garantia de la privacitat
- Espai per compartir experiències
- No autoculpabilitat
- Validació de les opinions

Partir d'aquests principis ens va ajudar a cohesionar el grup i generar una conversa oberta, respectuosa i lliure d'opinions. Les principals preocupacions compartides per les mares durant les dues sessions giren al voltant de la sensació de no estar preparades per acompanyar els seus infants i adolescents respecte a la seva educació afectiusexual, sigui per falta de formació o per falta d'estar al dia. Com comenta una mare del grup:

“

*Tot va molt de pressa, sobretot a les xarxes, i no arribem mai. Les joves sempre aniran un pas per endavant. Desconeixem moltes coses d'actualitat que les nostres criatures controlen molt. Necessitem formació sobre discursos d'odi a les xarxes socials i aprendre a identificar-ho.*

”



Aquesta sensació de no estar al dia i no arribar a les joves, és una preocupació que el grup també dirigeix al centre escolar (principalment a l'institut), ja que senten que la distància que hi ha entre el centre, l'AFA i les famílies, repercuteix de forma negativa en l'aprenentatge de les joves pel que fa a l'educació afectiusexual i l'educació en valors o no discriminatòria.

Arran de la conversa durant la primera sessió, i amb l'interès de potenciar el teixit comunitari i motivar la continuïtat del projecte, el grup proposa canviar la ubicació de cara a la segona sessió d'acompanyament (inicialment a l'Institut Sentmenat), proposant l'Espai Jove La Tèxtil. Aquesta primera aproximació entre les famílies i membres de l'AFA de l'IES Sentmenat i l'Espai Jove, obre la possibilitat que l'espai Jove pugui albergar futures accions i activitats organitzades per l'AFA de l'institut.

La segona sessió, que té com a objectiu compartir eines i recursos d'actualitat, principalment presents a les xarxes socials, és rebuda amb molt d'interès, ja que, com ens comparteix el grup, desconeixen el contingut que veuen els seus infants i adolescents a les xarxes socials i els hi preocupa que aquesta distància pugui accentuar la falta de confiança per parlar i acompanyar a les seves criatures. Davant la necessitat de mantenir espais on seguir debatent i engegant propostes sobre aquestes preocupacions compartides, finalitzem la sessió consensuant alguns reptes per a continuar treballant en futures formacions i espais de trobada:

- Continuar debatent sobre com acompanyar infants i joves en l'educació afectiusexual
- Formació i debat sobre consentiment
- Eines per comunicar-nos amb infants i adolescents per generar espais de confiança i vincle segur, establint ponts de diàleg intergeneracional.

## 5.2

### Institut Escola El Temple, a Tortosa (Tarragona)

Les dues sessions fetes a Tortosa es van dur a terme a la biblioteca de l'Institut Escola El Temple els dies 4 i 18 d'abril. Pel que fa a la configuració del grup, en la primera sessió aquest estava format per 6 persones, totes s'identifiquen com a dones i mares del centre amb infants tant a primària (cicle superior) com a secundària. Una d'elles era membre de la junta de l'AFA. En la segona sessió, després del canvi d'horari i d'ampliar la difusió, el grup va estar format per 8

persones (6 s'identifiquen com a dones i 2 com a homes) Dues d'aquestes persones provenien d'altres AFA de la ciutat, i de les dues persones que s'identificaven com a home, una d'elles formava part de la direcció del centre.

En aquesta intervenció hi va haver una evolució de la primera a la segona sessió, adaptant aquesta última a les demandes fetes per les assistents a la primera. Ambdues sessions van plantejar-se com un espai segur, en el qual les famílies van poder compartir quines eren les seves visions i situacions particulars en referència als temes marcats com a objectius de la intervenció.

Seguint la presentació, també es van explicar conceptes com la interseccionalitat i la coeducació. Les principals necessitats i inquietuds exposades per les famílies van ser, la impotència i desconcert davant de certs pensaments i

posicionaments ideològics dels seus infants, molt allunyats del que se'ls ha ensenyat o han vist a casa i la preocupació a fracassar com a família davant la falta de coneixement o distància amb elles. Arran d'aquest fet, una de les participants planteja al grup la seva preocupació a fracassar com a mare davant la falta de coneixement o distància amb les seves filles.

Aquests posicionaments ideològics de les joves estan sobretot relacionats amb l'antifeminisme i amb els discursos d'odi cap a certs col·lectius com l'LGTBIQ. També s'ha destacat el "tancament" que algunes famílies veuen amb els seus infants a l'hora de poder parlar de temes que els afecten, o de les seves relacions personals. Davant aquesta inquietud, una de les integrants del grup pregunta: *Com parlem de sexualitat amb les nostres criatures sense caure en reproduir les nostres mancances?*

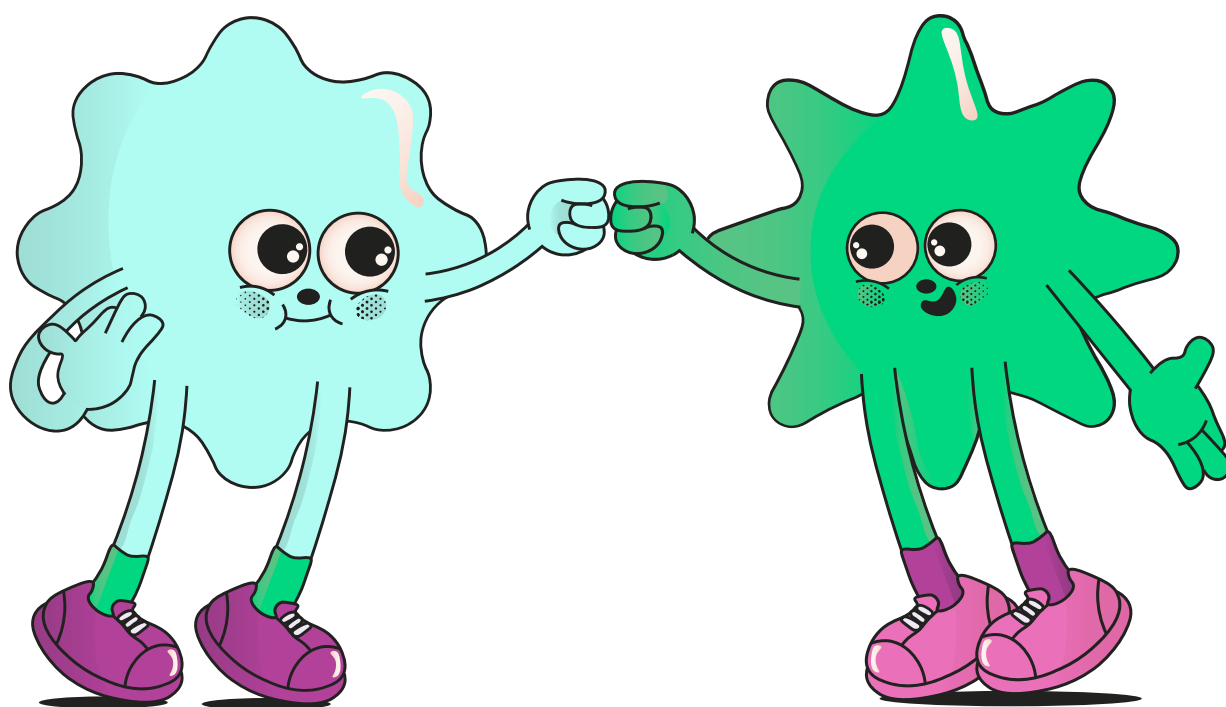
Després de l'experiència de la primera sessió, i recollint les propostes de les assistents, es va acordar obrir la segona sessió a altres AFA de la ciutat, i també un canvi d'horari (passar de les 17 h a les 15 h) per afavorir la participació de més famílies. També es va fer la demanda de fer una

exposició més concreta basada en recursos per a les famílies. Amb això, es va marcar el guió de la segona sessió, centrat a oferir i ensenyar diferents recursos dirigits sobretot a poder acompanyar les joves per entendre i combatre els discursos d'odi, incidint en el fet que cal fomentar la mirada crítica.

Pel que fa a les necessitats i propostes expressades per les famílies sobre com donar continuïtat al projecte durant el curs 24/25 les assistents van consensuar el següent:

- Sessions per tractar les necessitats plantejades en format "tertúlia" durant un trimestre o més.
- Treballar a partir de casos pràctics.
- Fer sessions online per afavorir la participació de famílies amb menys disponibilitat de temps.
- Fer tallers conjunts entre famílies i infants i adolescents.

Hi va haver consens en expressar que dues sessions es queden curtes per abordar aquestes temàtiques de manera profitosa per les famílies.



## 5.3

### Institut La Vall de Llémèna, a Sant Gregori (Girona)

Les dues sessions a Sant Gregori (Girona) es van dur a terme a l'Institut la Vall de Llémèna els dies 9 i 23 de maig. En grup de Sant Gregori estava format per famílies amb criatures de diferents nivells educatius, fet que va permetre compartir experiències que fossin d'ajuda a famílies amb criatures més petites. Durant la primera sessió el grup el van formar 7 persones que s'identifiquen com a dones, amb la incorporació durant la segona sessió d'una persona que s'identifica com a home.

Al llarg de la primera sessió es van presentar els objectius del projecte i la importància de la participació de diferents famílies d'arreu de Catalunya, així com els principals temes a tractar. Vàrem iniciar la sessió creant un espai de seguretat i confort amb l'interès de compartir i exposar diversitat d'opinions sense sentir-nos jutjades, conèixer-nos entre nosaltres i compartir emocions, situacions i preocupacions. En la primera sessió vam proposar un exercici de debat a partir de l'anàlisi de dues representacions pictòriques del Mite grec de *Susanna i els Vells*. El debat sorgit va permetre observar diferents posicions i visions sobre què és l'abús i el consentiment, així com analitzar com les estructures de poder com el sistema patriarcal i capitalista han forjat opressions i privilegis segons el gènere, la identitat, l'origen o la classe social. Aquest debat dona pas a una preocupació generalitzada en els diferents grups d'acompanyament a famílies, que és l'accés a la pornografia d'infants i joves i l'impacte que té per una bona educació afectiusexual. Davant aquest fet, les famílies concorden en què la seva educació sexual de joves va ser deficient i que

tenen una gran mancança en saber com generar conversacions sobre sexualitat amb les seves criatures per tal d'acompanyar-los i evitar que la pornografia sigui la principal font d'informació. El fet que el grup estigués format per famílies amb criatures de diferents edats, va donar pas a parlar sobre quin és el moment òptim per començar a parlar d'aquests temes amb infants, així com la por presentada per algunes de les participants, d'anticipar-nos o *fer tard* a l'hora d'abordar aquestes converses. També es va posar sobre la taula la necessitat de parlar des de missatges positius i no des de la por i la hipervigilància, sobretot en adolescents, per tal d'evitar que les joves sentin rebuig a parlar de temes que els preocupen al voltant de la sexualitat. Sobre aquest fet, una mare comenta: ***Em preocupa transmetre més pors que no pas el goig de viure la sexualitat.***

Com també va sortir en altres grups, les famílies senten que hi ha una gran distància entre la generació de les seves criatures i la seva, fet que provoca una falta d'entesa en les noves maneres de funcionar i entendre la sexualitat. Aquesta és una preocupació latent, ja que les famílies consideren que la manera d'entendre les relacions de parella sexoafectives o les llibertats d'identitat sexual i de gènere aconseguides gràcies al moviment LGBTIQ+, estan molt allunyades de la realitat que va viure durant la seva joventut, motiu pel qual senten que necessiten més formació en la temàtica.

Aquesta falta de connexió i la necessitat "d'actualitzar-se" i rebre formació, es va continuar treballant durant la segona sessió de forma més pràctica a través de la visualització de diferents recursos audiovisuals, principalment de les xarxes socials. Aquesta sessió es va rebre com un primer pas per conèixer el llenguatge de les persones més joves i entendre'l des del no judici.

Finalment, seguint els objectius proposats de la primera sessió, es produeix un debat de com afavorir la participació de més famílies. Verbalitzen un sentiment de cansament a l'hora d'engrescar i/o motivar altres famílies a les reunions i es fa

visible el poc relleu per assumir les tasques de coordinació de l'AFA. A Sant Gregori, es planteja que la mare que s'encarrega de totes les tasques de coordinació pugui fer un traspàs a la persona que la pugui substituir, per tal que no es perdi el treball dels darrers anys. S'observa motivació per part de les famílies que han assistit als tallers en seguir reforçant i apostant per aquests espais de reflexió i debat. També s'identifica que hi pugui haver més sinèrgies a nivell de territori entre les famílies, ja que es tracta d'un poble suficientment petit on es poden sumar esforços entre l'escola bressol, primària i secundària.

Connectant les necessitats i inquietuds de les famílies que ens van acompanyar al llarg d'aquestes dues sessions, podem extreure els següents reptes:

- No comunicar-nos des de la prohibició, i encara menys amb joves en l'etapa adolescent.

- No tenir por de la pornografia, sinó exposar i donar a conèixer el significat del porno i donar tota la informació. Poder explicar clarament que és abús i on està el límit.
- Treballar la llibertat en tots els seus àmbits amb els nostres joves.
- Formar-nos (les famílies) de forma més individual i personal per tal de no projectar les nostres pors, traumes o altres situacions viscudes, personals, als nostres infants.
- Seguir acompanyant les famílies organitzades amb les AFA's per a donar suport i resposta a les seves necessitats. Com també acompanyar el seu interès en reforçar aquests espais de trobada al seu poble per arribar a més famílies.

---

## 5.4

### Institut Josep Vallverdú de Les Borges Blanques (Lleida)

Les dues sessions a les Borges Blanques es van dur a terme a la sala Maria Lois de la Biblioteca de Les Borges Blanques. Respecte al grup a la primera sessió estava format per 13 persones: 11 s'identifiquen com a dones i 2 com a homes, famílies dels següents centres: Llar d'Infants Joan XXIII, Escola Joan XXIII i Institut Josep Vallverdú, Escola Arbika d'Arbeca, Escola bressol Sant Jaume d'Arbeca, Escola Abat Rueda de Puiggròs i Llar d'Infants l'Escoleta de Puiggròs. A la segona es van inscriure 12 persones, però finalment van

assistir 4 persones (totes s'identifiquen com a dones) de l'Institut Josep Vallverdú. Es van excusar 3 persones per no poder assistir i la resta no ho van comunicar.

En la primera sessió dediquem una primera part a la creació d'un espai segur marcat per uns principis i valors decidits de forma participativa, de manera que tothom se sentís en un espai de confiança i de lliure opinió. Aprofitant la presentació de cadascuna de les persones participants, vam compartir la motivació personal en participar en l'activitat, així com què esperaven del projecte, fet que va donar peu a identificar preocupacions, esperances i dubtes en relació amb l'educació afectiusexual, a parlar sobre l'impacte del sistema patriarcal en les desigualtats socials i de gènere, els models de parella, la noció de l'amor romàntic, etc. La diversitat d'opinions envers les temàtiques presentades va permetre

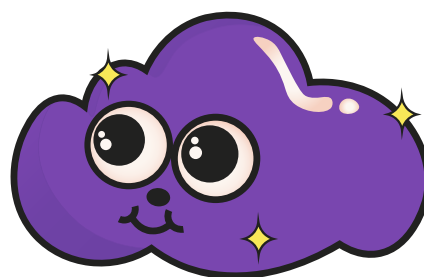
un debat molt ric i dinàmic. Es van presentar opinions contrastades envers la manera de treballar l'educació afectivosexual amb infants, les edats en què s'inicia i la falta de formació de les famílies en aquests aspectes per tal de poder fer un bon acompanyament a les seves criatures. En relació amb això, algunes famílies opinen que la diversitat de famílies de cultures diverses afecta en aquest procés, ja que algunes cultures no estan obertes a fer canvis. Aquest fet va lligat a la preocupació d'un augment de les violències de gènere, augment d'agressions sexuals.

Altres opinions consideraven que encara abans d'una educació afectivosexual, és important treballar l'autoestima de les joves per tal que es facin respectar, ja que preocupa la falta d'autoestima d'infants i joves, els falta l'autoconeixement i l'experiència. Majoritàriament, aquesta és una preocupació mostrada per part de mares amb filles de deu anys o més, que comencen a interessar-se per vestir-se i maquillar-se. Es debat sobre si encara és vigent la idea del príncep blau i l'amor romàntic i algunes persones opinen que ara el centre de l'interès està en el sexe i que les persones joves ja no busquen el príncep blau. Un dels altres motius pels quals pensen que ja no és vigent, és que les joves estan molt desorientades amb la diversitat sexual i LGBTIQ i que hi ha tantes opcions que no saben realment que volen. A banda de debatre sobre les idees i pensaments envers aquestes temàtiques d'actualitat, algunes integrants del grup expressen les seves pors davant aquesta realitat tan canviant de la següent manera: *Tinc por de fracassar com a mare si no puc evitar que la meua filla prengui una decisió equivocada en relació amb la seva sexualitat.*

Davant el clima de debat que es va generar, vam decidir flexibilitzar el guió de la sessió per tal de donar espai a la conversa oberta. Amb el temps restant, vam treballar el mapa d'interseccionalitat amb els eixos de privilegi-opressió. Obrint un torn de paraules sobre com eduquem els nois i noies. I per finalitzar es va treballar per sobre el mite de Susanna i els vells.

La segona sessió es va dur a terme segons el planificat centrant-se a repassar els principals conceptes sorgits, exposar els interessos sorgits de les famílies i presentar recursos a les famílies. Algunes de les preocupacions sorgides van en la línia de com les xarxes socials influeixen en aquests temes i com són tractades. Les famílies desconeixen els continguts i *influencers* que els joves miren a través de plataformes i com pot arribar a influir-los, o la dificultat en saber si els continguts són certs o són notícies falses. En aquesta línia, s'esmenta com a preocupació la velocitat en el desenvolupament de la intel·ligència artificial i el que pot suposar en aquests temes.

Abans d'acabar el procés, vam dedicar una última part a una breu valoració i reptes a tenir en compte de cara a pròxims processos amb grups de famílies. Generalment, es comenta que la informació del procés hauria de ser més clara, sigui per contingut com per forma. Un altre fet remarcable va ser que entre sessions va passar massa temps i aquest fet va poder provocar la falta d'assistència en la segona sessió. Tot i que no es va tractar el com continuar sí que es va comentar que dues sessions eren poc per tractar aquests temes i que estaria bé continuar treballant aquesta temàtica per part de les famílies.





## Recomanacions i estratègies

Oferir el suport i acompanyament a les famílies i els seus infants i joves a afrontar temes complexos com el *bullying*, el racisme, el masclisme i la pornografia requereix una combinació d'educació, suport emocional i recursos pràctics.

Tot aquest procés va generar unes necessitats i demandes identificades pels grups de famílies, i per aquest motiu, durant la segona sessió es va dedicar una part a identificar iniciatives inspiradores territorials per a dur a terme amb els corresponents centres educatius i amb les seves vides. Des de l'AFFAC i InteRed ens van comprometre acompanyar aquestes demandes durant el curs 2024-2025.

**Aquí algunes demandes de millora:**

- **Adaptació dels continguts**

Tenint en compte que les expectatives dels participants inclouen més tècniques i recursos pràctics, seria útil revisar el contingut de les sessions per assegurar-se que estan alineats amb aquestes necessitats. Potser caldria incloure mòduls específics dedicats a estratègies pràctiques.

- **Feedback continuat**

Implementar un sistema de recollida de feedback al final de cada sessió per ajustar immediatament els continguts i l'organització de les següents trobades. Això podria ser un qüestionari breu o una discussió oberta amb els participants.

- **Materials complementaris i núvol de recursos compartida**

Oferir materials addicionals com guies o recursos online que les famílies puguin consultar entre sessions. Això podria

ajudar a mantenir l'interès i donar suport a l'aprenentatge continuat.

- **Grups de suport o seguiment**

Considerar la creació de grups de suport, com per exemple grups de WhatsApp, on les famílies puguin compartir experiències, dubtes i recursos entre sessions. Això també fomentaria una comunitat de suport entre els participants.

- **Flexibilitat en la planificació**

Si és possible, oferir opcions de dates i horaris alternatius per a les sessions per acomodar millor les agendes de les famílies. També es podria explorar la possibilitat de realitzar algunes sessions en línia per facilitar la participació.

- **Espais compartits entre famílies i joves**

Afavorir espais compartits entre famílies i joves és fonamental per fomentar la cohesió social i el sentiment de comunitat. És important proporcionar un entorn on tant els i les joves com les seves famílies puguin interactuar, compartir experiències i construir relacions significatives. A més, aquests espais poden servir com a plataforma per abordar temes importants com la salut mental, l'educació emocional o la diversitat cultural. En crear un entorn segur on tots se sentin còmodes per compartir les seves opinions i vivències, es pot contribuir a una major comprensió i empatia entre les diferents parts implicades.

- **Potenciar la relació entre famílies i centre educatiu, millorant la comunicació,**

és essencial per al desenvolupament integral dels i les alumnes. Una comunicació efectiva pot facilitar una col·laboració més estreta entre ambdues parts, cosa que beneficia directament l'aprenentatge i el benestar dels joves. Per aconseguir-ho, és important establir canals de comunicació clars i accessibles. Això pot incloure reunions periòdiques amb famílies, butlletins informatius digitals o presencials, així com l'ús de plataformes

en línia on les famílies puguin accedir a informació sobre el centre educatiu. A més, fomentar un diàleg obert on les famílies puguin expressar les seves preocupacions o suggeriments és crucial per construir una relació basada en la confiança. Quan les famílies se senten involucrades i valorades en el procés educatiu, això es tradueix en un major compromís amb l'aprenentatge dels seus infants.

- **Organitzar formacions o xerrades sobre temes d'interès per a les famílies**, com ara estratègies d'estudi o recursos per gestionar situacions difícils amb adolescents. Aquest tipus d'iniciatives no només milloren les relacions famílies - alumnat, sinó que també empoderen les famílies en el seu paper educatiu.

- **Reforçar l'autogestió organitzativa de les pròpies AFAS**

Seguir acompanyant els grups de famílies dels centres educatius per a fomentar una comunitat educativa compromesa amb la coeducació transformadora i en la construcció d'espais lliures de violències. Reforçar grups de famílies organitzades partint de les seves necessitats i del context escolar facilita mantenir centres escolars més cohesionats per a seguir apostant per una educació integral per tot l'alumnat.

Aquestes recomanacions poden ajudar a augmentar la satisfacció dels participants i millorar l'eficàcia del programa, i és la nostra intenció incloure-les pel següent curs en l'acompanyament a famílies.

Finalment, a partir de les sessions realitzades, des de l'AFFAC i InteRed hem identificat algunes idees claus extretes dels grups de famílies que es poden transformar en **estratègies d'acompanyament** als seus infants:

### a. Educació i Sensibilització

- **Tallers per a famílies**  
Continuar organitzant tallers i xerrades dirigits a famílies sobre com identificar i gestionar situacions de *bullying*, racisme, masclisme i exposició a la pornografia. Aquests tallers haurien d'incloure exemples pràctics, guies sobre com parlar d'aquests temes amb els infants i eines per abordar-los de manera efectiva.
- **Materials didàctics**  
Proporcionar guies, llibres i altres recursos educatius que les famílies puguin utilitzar per educar els seus infants sobre la diversitat, la igualtat de gènere i l'ús saludable de la tecnologia.

### b. Suport Emocional

- **Creació d'espais segurs**  
Establir grups de suport perquè les famílies puguin compartir les seves experiències i rebre els suports necessaris.
- **Empatia i escolta activa**  
Ensenyar a les famílies a escoltar activament els seus infants i joves, a validar les seves emocions i oferir-les suport emocional. Això ajuda a crear un ambient de confiança on se sentin còmodes compartint les seves preocupacions.

### c. Prevenció i Intervenció

- **Protocols a les escoles**

Conèixer per part de les escoles els protocols dels que disposen per detectar i actuar davant casos de *bullying*, racisme, masclisme i exposició a la pornografia, i com es forma el professorat, la implementació de programes de mediació escolar i l'educació dels alumnes sobre el respecte i la convivència.

- **Intervenció ràpida**

Assegurar-se que les famílies sàpiguen com i quan intervenir si els seus infants estan implicats en aquestes situacions, ja sigui com a víctimes o com a agressors. Això pot incloure com parlar amb els mestres, buscar ajuda professional o contactar amb les autoritats si cal.

### e. Promoció de Valors Positius

- **Model de comportament**

Les famílies han de ser models de respecte, igualtat i inclusió.

- **Foment de la diversitat**

Promoure el respecte a la diversitat cultural, racial i de gènere des de casa, ja sigui a través de llibres, activitats culturals o discussions sobre temes d'actualitat.

### d. Ús responsable de la tecnologia

- **Educació sobre l'ús d'Internet**

Ensenyar a les famílies com supervisar l'ús d'Internet dels seus fills i parlar sobre els perills de la pornografia i altres continguts inapropiats. Fomentar l'ús d'eines de control parental i la creació d'acords familiars sobre l'ús de la tecnologia.

- **Converses obertes**

Fomentar converses regulars sobre la pornografia i els continguts online. Això ajuda a desmitificar el tema i permet a infants i adolescents entendre els riscos associats.

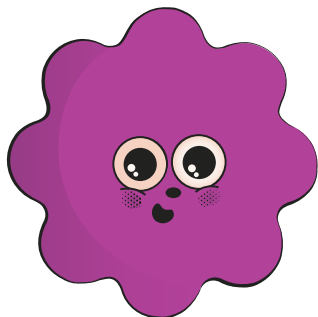
### f. Col·laboració amb la comunitat

- **Treball en xarxa**

Col·laborar amb altres famílies, escoles i entitats del barri per crear una xarxa de suport més àmplia. Això pot incloure la participació en programes comunitaris que tracten aquestes problemàtiques.

- **Campanyes de conscienciació**

Participar o organitzar campanyes de sensibilització a l'escola o comunitat per educar i sensibilitzar sobre aquests temes i reduir l'estigma associat.



Aquestes estratègies poden ajudar a construir una comunitat més forta i més segura, on infants i joves se sentin protegits i les famílies tinguin els recursos necessaris per afrontar aquests reptes.



## Conclusions finals

L'obertura dels temes en un context educatiu i social és fonamental per abordar qüestions que afecten la convivència i el benestar de la comunitat. En aquest sentit, és important explorar com es van obrir emocionalment aquests temes, ja que les emocions juguen un paper clau en la manera com percebem i reaccionem davant de situacions complexes.

Un dels temes més preocupants és el discurs d'odi cap a les persones immigrants. Aquest fenomen no només afecta les persones que són objecte d'aquest odi, sinó que també genera un clima de tensió i divisió dins de la societat. Algunes percepcions socials "negatives", com la por o la desconfiança, sovint alimenten aquests discursos, creant una espiral de reaccions hostils. És essencial treballar en l'educació emocional per ajudar a desactivar aquests sentiments i promoure una cultura de respecte i inclusió.

La dicotomia entre el rural i l'urbà també és un tema rellevant. Les diferències culturals, econòmiques i socials entre ambdós entorns poden generar prejudicis i estereotips que perpetuen la discriminació. En els entorns rurals, pot haver-hi una major resistència al canvi i a la diversitat, mentre que les ciutats solen ser més diverses però també poden ser escenaris de conflictes socials. Obrir aquest tema emocionalment implica reconèixer les experiències viscudes tant en contextos rurals com urbans, fomentant el diàleg entre ambdues realitats.

El masclisme continua present en molts dels nostres contextos, malgrat els esforços per erradicar-lo. Les dinàmiques de poder desiguals entre gèneres es reflecteixen en comportaments quotidians i en l'educació de la infància. És crucial abordar aquest tema amb sensibilitat,

reconeixent les emocions que pot generar tant en víctimes com en agressors. La formació en igualtat de gènere ha de ser una prioritat per tal d'erradicar aquestes actituds arrelades.

D'altra banda, moltes famílies se senten impotents davant del comportament dels seus infants després d'haver-los educat amb valors de respecte i tolerància. Aquesta frustració pot derivar-se de la influència externa —com ara els mitjans de comunicació o els grups d'amics— que contradiu els valors familiars. És important crear espais on les famílies puguin compartir les seves experiències i sentir-se recolzades, així com oferir recursos per gestionar aquestes situacions.

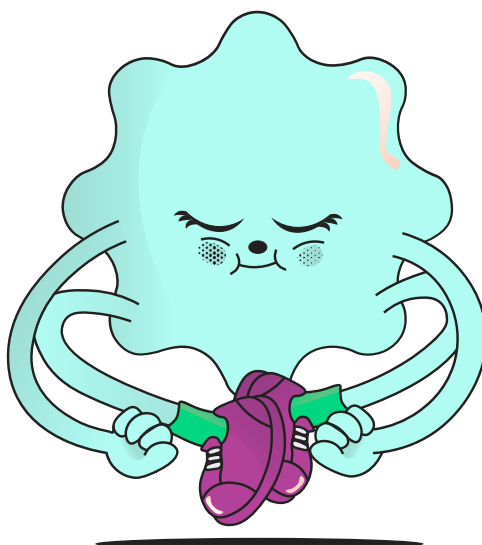
Finalment, connectar amb els recursos comunitaris del territori és essencial per afrontar tots aquests temes. Les organitzacions locals, centres cívics o grups comunitaris poden proporcionar suport emocional i pràctic a les famílies i les joves. A través d'activitats conjuntes, tallers o xerrades, es pot fomentar un sentiment de comunitat que ajudi a combatre discursos d'odi i masclisme, així com a promoure una educació basada en valors transformadors.

En resum, l'obertura emocional dels temes relacionats amb el discurs d'odi cap a immigrants, la dicotomia rural-urbana, el masclisme persistent, els problemes de comunicació amb el centre i la impotència familiar requereix un enfocament integral que impliqui d'una educació emocional, diàleg comunitari i connexió amb recursos locals. Només així podrem construir una societat més justa i respectuosa amb totes les seves diversitats.



## Referències Bibliogràfiques

- Gavalrà-Elias, X., Agud, I., Alimbau, N., Caravaca, A., Chamorro, C. J., Llos, B., Quilabert, E. & Sánchez-Martí, A. (2021). La coeducació a Catalunya: pràctiques de referència i reptes. Informe de la Recerca. InteRed i PUCVG
- Gavalrà-Elias, X., Caravaca, A. & Quilabert, E. (2021). Anàlisi del marc legislatiu i polítiques públiques en matèria de coeducació. La coeducació a Catalunya: pràctiques de referència i reptes. InteRed i PUCVG
- Monjas Carro, M. Coeducando. (2021) Hacia una Ciudadanía Global comprometida por un mundo libre de violencias machistas
- Ocaña Muñoz, LM., Maiques Díaz, M. (revisat 2022). Joves desmuntant el patriarcat. Otra Escuela, InteRed i PUCVG.
- Martínez Merlo, T., Herrero Oiarzabal, A. (2022) Guia didàctica: Pensament crític i prevenció de discursos negacionistes entre la joventut.





# Recursos de referència per a les famílies

## 1. Formació per a famílies

Cursos formatius per a famílies de totes les etapes educatives sobre temàtiques del seu interès en format en línia.

Recurs: <https://affac.cat/formacio-families/>

## 2. Formacions criança positiva

Seminaris web formatius en l'àmbit de la criança positiva. És duent a terme diverses formacions sobre l'àmbit, adaptades a cada etapa educativa.

Recurs: <https://affac.cat/crianca-positiva/>

## 3. Formacions per AFA

Formacions dirigides a les AFA per tal d'enfortir el desenvolupament de l'activitat associativa.

Recurs: <https://affac.cat/formacio-afa/>

## 4. La jornada escolar a debat

Projecte iniciat al 2021 amb una enquesta dirigida a famílies amb infants en edat escolar i a professorat sobre els usos que fan dels seus temps en relació amb el seu centre educatiu. Aquesta enquesta es complementa amb la consulta a cinc persones expertes en educació i en àrees de la salut i la igualtat de gènere sobre els encerts i debilitats dels models de jornada escolar a Catalunya. Els anys 2022 i 2023 s'aprofundeix l'estudi amb la realització i aplicació d'entrevistes i qüestionaris a professorat i direccions amb l'objectiu d'aprofundir en els resultats de l'anàlisi de l'enquesta al professorat.

De tot aquest procés, es fa una anàlisi comparativa dels principals resultats de recerca i es publica un informe amb resultats i propostes d'acord a les següents dimensions: 1) conciliació familiar i laboral amb perspectiva de gènere; 2) aprenentatge de l'alumnat; 3) temps no lectiu (temps de migdia, extraescolars i acollida); 4) Desigualtat, democràcia i privatització i 5) Territori.

Recurs:

**Web del projecte:** <https://affac.cat/affac/la-jornada-escolar-a-debat/?portfolioCats=100>

**Informe final:** [https://affac.cat/wp-content/uploads/2023/05/JornadaEscolar\\_Maquetacio\\_030523.pdf](https://affac.cat/wp-content/uploads/2023/05/JornadaEscolar_Maquetacio_030523.pdf)

## 5. Suport a famílies nouvingudes

**Recurs** disponible per a les famílies nouvingudes com a suport per a entendre el funcionament del sistema educatiu de Catalunya. Es compta amb un doble recurs:

### 5.1. Guia breu sobre el sistema educatiu català:

breu infografia pensada per a les famílies que acaben d'arribar a Catalunya i que han d'escolaritzar els seus infants i altres menors a càrrec, ja sigui dins del termini de preinscripció i matrícula establert pel Departament d'Educació o fora d'aquest. Disponible en diferents idiomes:

**Català:** [https://affac.cat/wp-content/uploads/2023/12/El-sistema-educatiu-catala\\_Guia-breu-per-a-families-nouvingudes\\_V6.pdf](https://affac.cat/wp-content/uploads/2023/12/El-sistema-educatiu-catala_Guia-breu-per-a-families-nouvingudes_V6.pdf)

**Castellà:** [https://affac.cat/wp-content/uploads/2023/12/El-sistema-educativo-catalan\\_Guia-breve-para-familias-recien-llegadas\\_V4.pdf](https://affac.cat/wp-content/uploads/2023/12/El-sistema-educativo-catalan_Guia-breve-para-familias-recien-llegadas_V4.pdf)

**Anglès:** [https://affac.cat/wp-content/uploads/2023/12/Recurs-per-a-families-migrants\\_EN-1.pdf](https://affac.cat/wp-content/uploads/2023/12/Recurs-per-a-families-migrants_EN-1.pdf)

**Àrab:** [https://affac.cat/wp-content/uploads/2023/12/Recurs-per-a-families-migrants\\_AR\\_WEB.pdf](https://affac.cat/wp-content/uploads/2023/12/Recurs-per-a-families-migrants_AR_WEB.pdf)

## 5.2. Guia llarga sobre el sistema educatiu català: guia les famílies i AFA trobareu tota la informació necessària per conèixer com funciona el sistema educatiu català:

etapes educatives, tipus de centres, calendari escolar, procés de preinscripció i matrícula, menjador escolar, activitats extraescolars, ajuts i beques. Disponible en diferents idiomes:

Català: [https://affac.cat/wp-content/uploads/2024/03/FamiliesMigrants\\_GuiaLlarga\\_\\_CAT\\_DEF.pdf](https://affac.cat/wp-content/uploads/2024/03/FamiliesMigrants_GuiaLlarga__CAT_DEF.pdf)

Castellà: [https://affac.cat/wp-content/uploads/2024/03/FamiliesMigrants\\_GuiaLlarga\\_\\_CAST\\_DEF.pdf](https://affac.cat/wp-content/uploads/2024/03/FamiliesMigrants_GuiaLlarga__CAST_DEF.pdf)

Anglès: [https://affac.cat/wp-content/uploads/2024/03/FamiliesMigrants\\_GuiaLlarga\\_\\_EN\\_DEF.pdf](https://affac.cat/wp-content/uploads/2024/03/FamiliesMigrants_GuiaLlarga__EN_DEF.pdf)

Francès: [https://affac.cat/wp-content/uploads/2024/03/FamiliesMigrants\\_GuiaLlarga\\_FR\\_DEF.pdf](https://affac.cat/wp-content/uploads/2024/03/FamiliesMigrants_GuiaLlarga_FR_DEF.pdf)

## 6. Homes-AFA: Programa de formació per a la coresponsabilitat dels homes vers les cures a través de les AFA

Homes-AFA és un projecte finançat pel Departament d'Igualtat i Feminismes de la Generalitat de Catalunya que té com a objectiu coresponsabilitzar als homes en la tasca de cures dels seus infants des d'una perspectiva interseccional per avançar cap a una criança i paternitat igualitària. Consta de quatre línies d'intervenció:

1. **Papacitat per Bressol:** tallers formatius i participatius dirigits a homes amb infància a les Escoles Bressol on es tractin aspectes com les masculinitats igualitàries o la coresponsabilitat en les cures tenint en compte la paternitat d'aquests homes i/o aspectes de criança positiva i instrumental.

2. **Paternalitats coresponsables: criança amb NEE:** tallers formatius i grups de suport dirigits a homes amb infants amb Necessitats Educatives Especials (NEE), on es tractin aspectes com les masculinitats igualitàries i la coresponsabilitat de cures tenint en compte la paternitat d'aquests amb relació a les necessitats específiques dels seus infants. Aquests tallers es fan en col·laboració amb serveis especialitzats de salut i educació.
3. **Masculinitats Igualitàries:** Escola d'Homes Formadors: busca oferir formació a homes perquè puguin obtenir coneixements i eines per desenvolupar-se com a formadors en temes de gènere, masculinitats igualitàries i coresponsabilitat de cures. El curs pretén formar a homes que vulguin dedicar-se professionalment a la formació a altres homes i/o integrar aquests coneixements en el seu àmbit professional.
4. **Papacitats:** prova pilot a 8 centres educatius públics de diversos territoris de Catalunya per acompanyar un canvi cultural de gènere en l'àmbit educatiu a través d'actuacions de sensibilització, formació i promoció de nous models de masculinitats igualitàries i de la coresponsabilitat de les cures amb els homes de tota la comunitat educativa.

## 7. Pàgina web Coeducació Transformadora

La web Coeducació Transformadora, és un espai on compartir coneixement i avançar en l'àmbit de la coeducació transformadora, dirigida al conjunt de la Comunitat educativa. Hi trobaràs eines, recursos i metodologies per prevenir i erradicar les violències masclistes des de l'educació.

# Construint ✨ *Espais de diàlegs*

